

迁西县水利工程管理与保护范围
复核及划定方案
(报批稿)

唐山鸿图水利工程设计有限公司

二〇二〇年十一月

项目编号 20004SZ-3

迁西县水利工程管理与保护范围 复核及划定方案 (报批稿)

批	准：田红刚				
审	定：仝彦涛				
审	查：肖 强				
校	核：何 平				
编	制：冉海兵	肖 强	仝彦涛	何 平	杨敬泽
	陈志鹏	胡建爽	石 景	白和军	

唐山鸿图水利工程设计有限公司

二〇二〇年十一月

证书名称：水利行业（河道整治）专业乙级

证书编号：A113006473

目 录

1.基本情况.....	- 1 -
1.1.河道、湖泊和水利工程概况.....	- 1 -
1.2.划界确权现状及存在的问题.....	- 3 -
1.3.划界确权的必要性和可行性.....	- 3 -
1.3.1 必要性.....	- 3 -
1.3.2 可行性.....	- 4 -
2. 指导思想和基本原则	- 6 -
2.1 指导思想.....	- 6 -
2.2.基本原则.....	- 6 -
3.目标和任务要求.....	- 8 -
3.1 划界范围.....	- 8 -
3.2 目标和任务要求.....	- 8 -
4.划界依据和标准.....	- 9 -
4.1 划界依据.....	- 9 -
4.1.1 国家有关法律、法规.....	- 9 -
4.1.2 有关技术规范、规程和标准	- 9 -
4.1.3 其它文件.....	- 9 -
4.2 划界标准.....	- 10 -
4.2.1 管理范围.....	- 10 -
4.2.2 保护范围.....	- 11 -
4.2.3 界桩埋设.....	- 11 -
5.主要任务及实施安排	- 13 -

5.1 划界工作.....	- 13 -
5.2 实施安排.....	- 14 -
5.3 划定成果.....	- 15 -
5.4 划界成果复核分析.....	- 24 -
5.5 成果管理.....	- 24 -
6.经费测算.....	- 25 -
6.1 经费测算编制依据.....	- 25 -
6.2 经费测算编制结果.....	- 25 -
7.责任分工.....	- 26 -
8.保障措施.....	- 27 -
8.1 成立项目组.....	- 27 -
8.1.1 成立项目组建设领导小组	- 27 -
8.1.2 成立项目部.....	- 27 -
8.1.3 成立项目建设小组.....	- 27 -
8.2 开展深入广泛的宣传活动.....	- 28 -
8.3 项目管理.....	- 28 -

附件：迁西县水库管理范围划界成果附图；

《河北省人民政府办公厅转发省水利厅、土地管理局关于划定水利工程管理范围和安全保护范围意见报告的通知》（冀政办[1991]38号）；

《迁西县水库管理与保护范围复核及划定方案》专家评审意见及签字表。

1.基本情况

1.1.河道、湖泊和水利工程概况

根据第一次全国水利普查成果、河湖及水利工程划界确权情况调查工作成果等，本次水利工程管理范围与保护范围划定工作包括迁西县高家店水库及房官营水库，这两座水库分别位于横河和朱家河，两水库概况如下：

① 高家店水库

高家店水库位于迁西县三屯镇高家店村，位于横河支流上，是一座以防洪、灌溉为主的小（1）型水库。水库设计洪水标准 30 年一遇，校核洪水标准 300 年一遇，水库坝长 174m，最大坝高 27.5m，控制流域面积 18.7km²，设计灌溉面积 10500 亩，设计总库容 765.05 万 m³，兴利库容 441.32 万 m³。

② 房官营水库

房官营水库是迁西县境内唯一的中型水库，于 1975 年开始动工兴建，1978 年竣工。水库计洪水标准 50 年一遇，校核洪水标准 1000 年一遇，坝址以上控制流域面积 25km²，总库容 1054 万 m³，兴利库容 584 万 m³，死库容 121 万 m³。坝型为粘土心墙坝，坝顶长 304m，最大坝高 24m。坝址右岸设驼峰堰式溢洪道，堰宽 68m，最大过水深 3m，最大泄流量 657m³/s，坝址左岸设钢筋砼衬砌压力放水隧洞一处，洞长 185m，内径 1m，最大放水流量 2m³/s。2004 年，对溢洪道进行了翻修。

水库工程位置图见图 1-1。

迁西县行政区划图

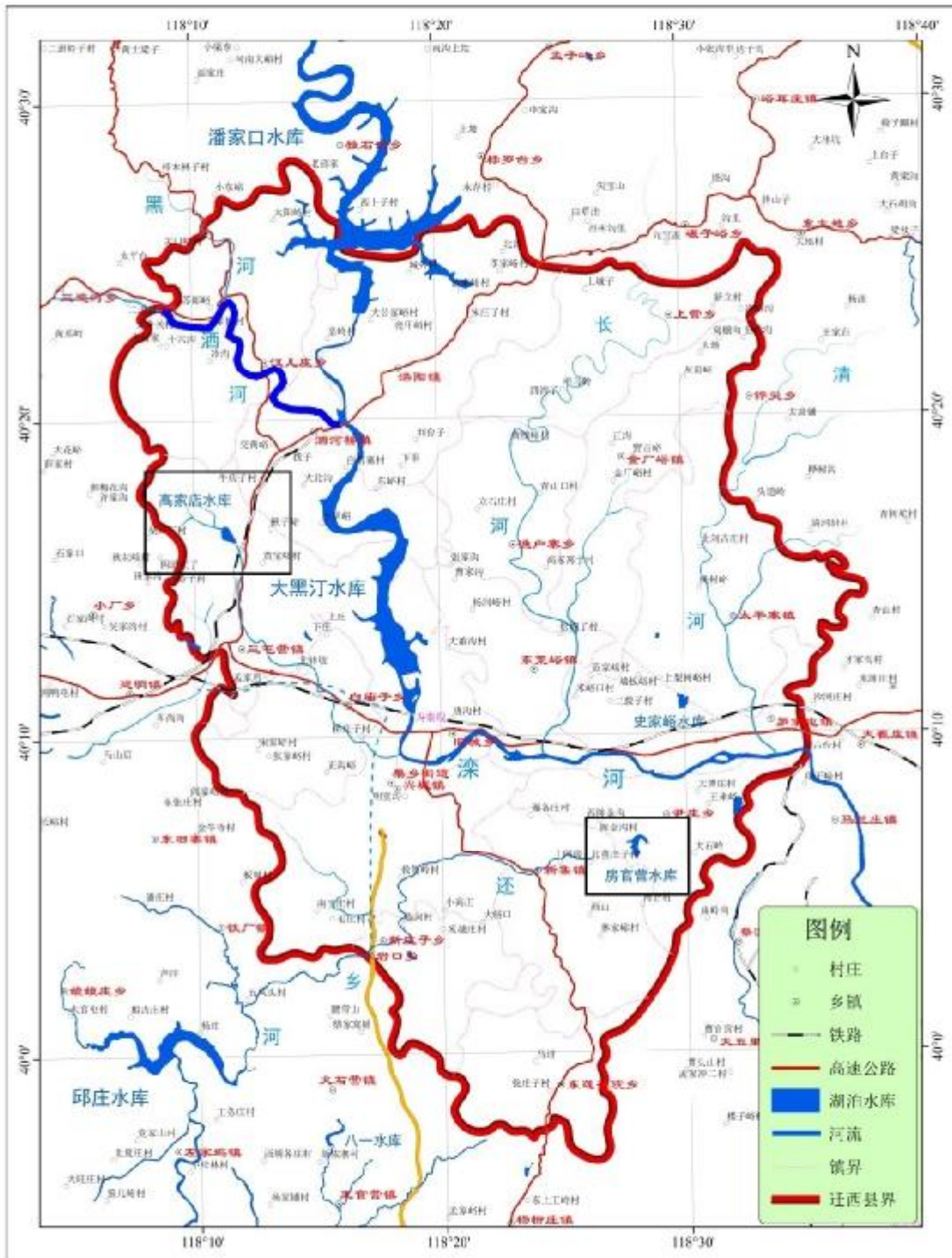


图 1-1 迁西高家店水库、房官营水库位置图

1.2.划界确权现状及存在的问题

根据河湖及水利工程划界及确权情况调查成果，由于历史原因，这两座水库并没有明确管理范围及保护范围且现有土地手续资料年代较为久远，未形成电子档文件，不便于管理。故需对迁西县境内水库在已有资料基础上进行复核并划界。

1.3.划界确权的必要性和可行性

1.3.1 必要性

一些地方在发展过程中，忽视河湖保护，违法围垦湖泊、挤占河道、蚕食水域、滥采河砂等问题突出，严重威胁着防洪安全、供水安全、生态安全。河湖管理涉及水域、岸线、采砂、排污口设置、涉河建设项目等方面，是水利社会管理的核心内容，是确保河湖资源可持续利用的重要工作，是当前水利工作的一项硬任务。加强河湖管理，实现河畅、水清、岸绿、景美，是建设美丽中国、建立生态文明制度的迫切需要，是推进工业化、城镇化、农业现代化和保障经济社会可持续发展的必然要求，是深化水利改革的重要内容。各地要深入贯彻落实中央决策部署，充分认识加强河湖管理工作的重要性和紧迫性，把加强河湖管理摆在更加突出位置，纳入重要议事日程，采取有力措施，切实抓紧抓好。

深化水利改革，是贯彻党的十八届三中全会精神的重大举措，是推进国家治理体系和治理能力现代化的重要内容，是使市场在资源配置中起决定性作用和更好发挥政府作用的必然要求，是加快建立生态文明制度的迫切需要。建立科学完善的水利体制机制，有利于加快水利基础设施建设，提高水利公共服务水平；有利于水资源的节约保护和优化配置，促进经济发展方式转变；有利于改善水生态环境，推进生态文明建设。

河湖及水利工程划界确权是依法保护水生态环境、水利工程和水资

源的重要措施，是各级水行政主管部门的重要职责,也是加强水利管理的一项基础性工作。水法及有关法律法規明确规定，河道、湖泊及水利工程管理范围的土地属国家所有，由水行政主管部门或水利工程管理单位使用管理。由于历史原因，一些河湖及水利工程管理和保护范围边界不清、水土资源产权不明，由此导致一些开发建设项目、生产经营活动随意侵占河湖及水利工程管理范围,违法建设、违法耕种、违法设障等现象时有发生，不仅干扰了正常的水事管理秩序，影响了水利工程安全，也破坏了河湖水生态环境，导致水事矛盾纠纷多发。因此，开展河湖及水利工程划界及其保护工作，为下阶段依法进行河湖及水利工程管理打好基础是十分必要的。

按照水利部《关于加快推进河湖管理范围划定工作的通知》要求，结合河北省实际情况，河北省水利厅下发了《关于扎实做好河湖管理范围复核及划定工作的通知》（冀水河湖[2019]22号）。根据上述文件要求，2019年前将市、县级流域面积200km²以上的行洪排沥河流，以及设立市级河湖长的河湖管理范围复核修正、划定成果报省水利厅备案；2020年12月20日前将市、县级流域面积50-200km²的行洪排沥河流和水面面积1km²以上的湖泊，以及设立县级河湖长的河湖管理范围复核修正、划定成果报省水利厅备案，由省水利厅统一纳入水利普查“水利一张图”系统。市县水行政主管部门要加强与自然资源部门沟通协调，实现河湖管理范围数据与国土“一张图”数据共享。

1.3.2 可行性

河湖及水利工程具有重要的资源功能和生态功能，是洪水的通道、水资源的载体、生态环境的重要组成部分。近年来，各地积极采取措施，着力加强河湖管理，促进了河湖防洪、供水、发电、航运、生态等综合效益的发挥，有力支撑了经济社会的可持续发展。

为统一及规范河湖管理工作，为河湖管理者提供执法依据，按照水利部《关于加快推进河湖管理范围划定工作的通知》要求，结合河北省实际情况，河北省水利厅下发了《关于开展河湖管理范围和水利工程管理与保护范围划定工作的通知》（冀水建管[2015]71号）2020年前基本完成全省国有水管单位管理的平原区域流域面积 50km² 及以上，山区 200km² 及以上的河流和常年水面面积 1km² 及以上的护坡管理范围以及完成竣工验收（或投入使用验收）的水库、堤防、水闸等水利管理与保护范围的划定工作，有条件的工程应该依法依规确权，其中，2017 年底前完成省直属工程的管理与保护范围的划定工作。上述文件为迁西县实施水库划界提供了政策支持。且截至 2019 年年底，迁西县已完成全县范围内 5 条河道的河道管理范围复核及划定方案，具有一定的管理经验。

2. 指导思想和基本原则

2.1 指导思想

以邓小平理论、“三个代表”重要思想、科学发展观为指导，深入贯彻党的十八大、十八届三中全会精神，按照中央关于加快水利改革发展的总体部署，以保障国家水安全和大力发展民生水利为出发点，进一步解放思想、勇于创新，加快政府职能转变，发挥市场配置资源的决定性作用，着力推进水利重要领域和关键环节的改革攻坚，使水利发展更加充满活力、富有效率，让水利改革发展成果更多更公平惠及全体人民。

认真贯彻落实党的十八大和十八届三中全会精神,按照中央关于加快水利改革发展的决策部署,牢固树立以人为本、人与自然和谐的理念,尊重河湖自然规律,维护河湖生命健康,科学规划、完善机制、落实责任、强化监管,着力提升河湖管理的能力和水平,以健康完整的河湖功能支撑经济社会的可持续发展。

2.2.基本原则

依照《水利部关于开展河湖管理范围和水利工程管理与保护范围划定工作的通知》（水建管[2014]285号）的要求及迁西县相关工作的实际情况，本次划界基本原则如下：

1.依法依规。以有关法律法规、规范性文件、技术标准和工程立项审批文件为依据,依法依规开展工作。

2.轻重缓急。区分轻重缓急，以管理任务重、涉水事务多、地位和作用较为重要的河湖和水利工程为重点,在此基础上全面推进。

3.先易后难。先划定管理和保护范围，后确定管理范围内土地使用

权属(统称先划界、后确权)。具备条件的可同步划界、确权,土地权属有争议的可先划界。

4.因地制宜。按照节约利用土地、符合河湖管理和水利工程管理与保护实际的要求,尊重历史、考虑现实,因地制宜确定划界原则和标准。

6.尊重历史。在法律和相关规定允许的情况下应充分尊重迁西县现状及历史管理需求。

3.目标和任务要求

3.1 划界范围

本次迁西县水库管理范围划定范围为迁西县境内水库 2 座。待划界水库具体名录如下：

表 3-1 迁西县待划界水库工程汇总表

序号	水利基础设施名称	所在河道	功能	洪水标准（年）	建成年份	建筑物规模	总库容（万 m ³ ）
1	高家店水库	横河	调蓄、灌溉	30 设计，300 校核	1978	小（1）型	765.05
2	房官营水库	朱家河	调蓄，发电	50 设计，1000 校核	1978	中型	1054

3.2 目标和任务要求

依照《水利部关于开展河湖管理范围和水利工程管理与保护范围划定工作的通知》（水建管[2014]285 号）的要求及迁西县相关工作的实际情况，本次划界的目标和任务要求如下：

1.总体要求：以《中华人民共和国水法》（2016 年 7 月 2 日修订）、《中华人民共和国防洪法》（2016 年 7 月 2 日修订）、《中华人民共和国河道管理条例》（2017 年 10 月 7 日修订）等有关法律法规、技术标准为依据,依法划定水利工程管理与保护范围，明确管理界线，设立界桩等保护标志,推进建立范围明确、权属清晰、责任落实的河湖管理和水利工程管理保护责任体系。

2.目标任务：到 2020 年,基本完两座水库管理与保护范围的划定工作,并依法依规逐步确定管理范围内的土地使用权属。2020 年底前基本完成两座水库管理与保护范围划定。设立界桩，管理范围内土地界线与权属清晰的，要及时办理土地登记手续。

4.划界依据和标准

4.1 划界依据

4.1.1 国家有关法律、法规

《中华人民共和国水法》（2016年7月2日修订）；
《中华人民共和国防洪法》（2016年7月2日修订）；
《中华人民共和国河道管理条例》（2017年10月7日修订）等。

4.1.2 有关技术规范、规程和标准

《防洪标准》（GB50201-2014）；
《水利水电工程等级划分及洪水标准》（SL252-2017）；
《堤防工程设计规范》（GB 50286-2013）；
《水库工程管理设计规范》（SL106-2017）；
《水利水电工程测量规范》（SL197-2013）；
《河湖及水利工程界桩、标示牌制作与安装标准》（试行）2016年版；
其他相关规程、规范和标准。

4.1.3 其它文件

《河北省人民政府办公厅转发省水利厅、土地管理局关于划定水利工程管理范围和安全保护范围意见报告的通知》（冀政办[1991]38号）；
《关于开展河湖管理范围和水利工程管理与保护范围划定工作的通知》（冀水建管[2015]71号）；
两座水库的设计资料及设计批复文件等；
通过无人机设备航拍取得的影像资料及通过测量手段等取得的地形

图。

4.2 划界标准

为统一及规范河湖管理工作，为河湖管理者提供执法依据，按照水利部《关于加快推进河湖管理范围划定工作的通知》要求，结合河北省实际情况，河北省水利厅下发了《关于开展河湖管理范围和水利工程管理与保护范围划定工作的通知》（冀水建管[2015]71号）。该文件并未规定水库划界原则。

本次划界原则参照《河北省人民政府办公厅转发省水利厅、土地管理局关于划定水利工程管理范围和安全保护范围意见报告的通知》（冀政办[1991]38号）、《水库工程管理设计规范》（SL106-2017）等相关设计规范以及现有水库的土地证等相关文件。并在此基础之上充分尊重历史以及当地的管理需求。本次划定原则及方法如下：

4.2.1 管理范围

对水库管理范围划定依据河北省人民政府办公厅《转发省水利厅、土地管理局关于划定水利工程管理范围和安全保护范围意见报告的通知》（冀政办〔1991〕38号）进行划定：

库区管理范围为正常蓄水位(或移民征地高程)以下的面积；

大坝管理范围为下游坝脚，以外 30~300 米的范围，左右岸为开挖线以外 30~300 米的范围或以分水岭为界；

泄水建筑物两侧及其它建筑物的管理范围为建筑物外缘线以外 20~50 米的范围；安全保护范围为管理范围以外 100~200 米的范围。

本次划界结合相关规范、91 年划界文件、原土地证划定成果现状土地征用范围线，最终确定水库管理范围线为大坝坡脚向外延伸 30m。两水库管理范围划定原则如下：根据已有确权文件高家店水库管理范围线

为管理范围 132.5m 高程线，房官营水库管理范围线为 69m 高程线。

(3) 其它

对于管理范围内有公路或者居民住房的，应调整划定范围边界，保证水库管理范围不侵占公路及居民住房。

本次两水库划界成果如下：

表 4-2 水库划界成果

水利基础设施名称	所在河道	管理范围线	面积
高家店水库	横河	管理范围 132.5m 高程线，征地高程 134.5m	库区 1235.58 亩，大坝管理范围 86.23 亩，共计 1321.81 亩。
房官营水库	朱家河	管理范围 69m 高程线，征地高程 70m	库区 1684.75 亩，大坝管理范围 157.56 亩，共计 1842.31 亩。

4.2.2 保护范围

对水库保护范围划定依据河北省人民政府办公厅《转发省水利厅、土地管理局关于划定水利工程管理范围和安全保护范围意见报告的通知》（冀政办〔1991〕38 号）进行划定：

库区安全保护范围为校核洪水位线顺山坡向上延伸 20~100 米的范围；

大坝安全保护范围为管理范围以外 100~300 米的范围。

本次划界结合 91 年划界文件，及现状土地征用范围线，最终确定房官营水库与高家店水库保护范围线为管理范围向外延伸 100m。

本次划界，房官营水库保护范围为 1758.02 亩，其中坝区 150.35 亩，库区 1607.67 亩，高家店水库的保护范围为 1146.67 亩，其中坝区 74.80 亩，库区 1247.01 亩。

4.2.3 界桩埋设

本次划界采用长方体界桩，根据《河湖及水利工程界桩、标示牌制

作与安装标准》（试行）2016年版及迁西县现状，对界桩埋设提出以下要求：

1.根据河湖、水利工程所在地建筑材料和实际管理需求，界桩桩体可采用钢筋混凝土或易于从当地获得的青石、花岗岩等坚硬石材制作；本次规划界桩及界桩基座采用钢筋混凝土材质。

2.界桩桩体的混凝土强度等级应不低于 C30；界桩基座的混凝土强度等级应不低于 C20。

3.长方体界桩由桩体与基座组成，横截面尺寸采用 200mm×200mm，桩体高度不小于 1000mm，地面以上桩体高度不小于 500mm。

4.由于界桩安装埋设点为极松软土质或砂砾石等不易夯实土质，故设置预制混凝土基座，桩体应镶嵌于基座中；

5.桩体纵向钢筋应为 4 根，直径不小于 12mm，沿桩体通长配筋；箍筋直径应不小于 8mm，间距应不大于 200mm。

5.主要任务及实施安排

5.1 划界工作

依据《水法》、《土地管理法》、《河道管理条例》等法律法规规定和有关技术标准，按照《水利部关于深化水利改革的指导意见》(水建管(2014)48号)、《关于加强河湖管理工作的指导意见》(水建管(2014)76号)和《水利部关于开展河湖管理范围和水利工程管理与保护范围划定工作的通知》(水建管(2014)285号)要求：逐条河道、逐座湖泊、逐项工程完成河湖管理范围和水利工程管理与保护范围的划定工作，按照“发布公告→需完成的地籍调查—测量→制图(统计面积)→界桩埋设→土地登记→权属核定→经费测算”的顺序依次完成管理范围与保护范围的划界工作。

迁西县水库工程管理范围与保护范围划定工作为水库 2 座。

(一)制图要求

1、采用无人机航测及全站仪进行地形测量，并采用内外测量一体化数字测图，测图设站时要求进行检核并作记录，符合规范要求后方能测图；

2、地形图测(绘)要求应满足两岸河道管理外缘控制线或按该河段设计洪水位的要求。

3、绘图区域范围内的交叉建筑物、附属建筑物、地物应在图上表示清楚。

(二)界桩设置

1、完成的地籍调查确定界址后，界址点及拐点必须埋设界桩(牌)。

2、界桩(牌)埋设时，必须在双方指界人均在场的情况下，有调查人

员对所指定的界桩点，在实地现场埋设界桩(牌)。

3、所需界桩可由国土主管部门提供也可由水利管理单位或者部门按国土主管部门提供的规格、标准自行制作。

5.2 实施安排

根据《关于开展河湖管理范围和水利工程管理与保护范围划定工作的通知》（冀水建管[2015]71号）文件要求，2020年前基本完成全省国有水管单位管理的平原区域流域面积50km²及以上，山区200km²及以上的河流和常年水面面积1km²及以上的护坡管理范围以及完成竣工验收（或投入使用验收）的水库、堤防、水闸等水利管理与保护范围的划定工作，有条件的工程应该依法依规确权。本次两座水库的划界确权工作分为宣传动员、培训准备、划界登记、确权颁证及总结验收五个阶段：

（一）宣传动员

县内前期应做好前期宣传动员、协调、疏导等准备工作，利用各种新闻媒体和措施，贯彻宣传划界政策，为实施划界工作营造良好氛围。

（二）培训准备

对本次划界相关人员进行系统培训，明确工作任务、责任分工、技术标准、进度要求、工作计划和经费保障等。

（三）划界登记

对两座水库进行划界登记，划界成果由县水利局向社会公布，同时制作告示牌、统一界桩的定点立柱并现场埋设。

（四）确权颁证

由县水利局组织牵头实施，各相关部门配合，对两水库的管理范围进行详查并勘测丈量、取证，明确土地及建筑物权属，对所取数据进行分析，分类登记、上图，形成水库管理范围的图纸，并建立确权工作档

案，对划界确权成果进行汇总、归档。建立数字化档案，国土部分颁发水库管理范围内土地使用证书。

（五）总结验收

县水利局组织验收工作，对两水库的划界确权工作进行验收。

5.3 划定成果

按照上述划定原则及方法，对迁西县境内所有水库管理范围进行划定，划定结果如下：

迁西县水库管理范围划定成果如下表：

表 5-1 高家店水库管理范围划定一览表

省名称	县（市、区）名称		设区市名称	
河北省	迁西县		唐山市	
划界竖桩 编号	2000 国家大地坐标系坐标		经纬度坐标（度.分秒）	
	X 坐标	Y 坐标	纬度	经度
1	4461206.71	600983.00	40.16451041	118.11146104
2	4461188.16	601074.73	40.16444630	118.11184820
3	4461194.03	601090.23	40.16446465	118.11191413
4	4461244.94	601086.09	40.16462985	118.11189950
5	4461257.33	601100.87	40.16466937	118.11196276
6	4461218.94	601118.74	40.16454415	118.11203620
7	4461204.64	601144.09	40.16449670	118.11214268
8	4461202.62	601167.22	40.16448914	118.11224045
9	4461235.89	601241.33	40.16459376	118.11255599
10	4461204.47	601238.12	40.16449205	118.11254062
11	4461155.80	601203.88	40.16433579	118.11239294
12	4461105.47	601262.77	40.16417008	118.11263931
13	4461029.24	601249.84	40.16392356	118.11258025
14	4461010.99	601259.13	40.16386400	118.11261853
15	4461013.91	601277.64	40.16387266	118.11269703
16	4461070.15	601340.36	40.16405222	118.11296566
17	4461123.56	601455.88	40.16422030	118.11345759
18	4461116.14	601463.54	40.16419592	118.11348959
19	4461055.07	601449.00	40.16399860	118.11342458
20	4460941.46	601354.49	40.16363447	118.11301814
21	4460937.52	601362.25	40.16362136	118.11305075
22	4460959.80	601414.80	40.16369129	118.11327441
23	4460944.13	601424.69	40.16364006	118.11331538

省名称	县（市、区）名称		设区市名称	
河北省	迁西县		唐山市	
划界竖桩 编号	2000 国家大地坐标系坐标		经纬度坐标（度.分秒）	
	X 坐标	Y 坐标	纬度	经度
24	4460961.50	601464.34	40.16369464	118.11348416
25	4460884.46	601498.10	40.16344345	118.11362264
26	4460935.49	601565.91	40.16360589	118.11391252
27	4460921.14	601581.52	40.16355870	118.11397777
28	4460815.00	601523.02	40.16321721	118.11372415
29	4460729.16	601545.30	40.16293800	118.11381354
30	4460692.61	601511.97	40.16282098	118.11367041
31	4460675.74	601515.38	40.16276615	118.11368388
32	4460686.01	601542.41	40.16279826	118.11379885
33	4460679.29	601551.97	40.16277606	118.11383892
34	4460683.71	601568.55	40.16278967	118.11390934
35	4460683.51	601587.55	40.16278819	118.11398973
36	4460709.08	601616.84	40.16286979	118.11411514
37	4460697.57	601635.75	40.16283166	118.11419451
38	4460674.77	601630.53	40.16275798	118.11417112
39	4460655.01	601621.61	40.16269432	118.11413224
40	4460616.40	601633.77	40.16256864	118.11418150
41	4460619.58	601646.10	40.16257841	118.11423385
42	4460600.02	601633.93	40.16251554	118.11418124
43	4460604.87	601590.81	40.16253314	118.11399904
44	4460583.22	601563.91	40.16246414	118.11388397
45	4460561.00	601559.81	40.16239230	118.11386535
46	4460566.47	601586.59	40.16240886	118.11397899
47	4460559.94	601588.86	40.16238759	118.11398823
48	4460556.06	601583.40	40.16237526	118.11396490
49	4460543.23	601591.04	40.16233334	118.11399650
50	4460564.95	601623.28	40.16240233	118.11413417
51	4460557.79	601639.77	40.16237840	118.11420354
52	4460542.92	601644.44	40.16233000	118.11422246
53	4460539.27	601651.53	40.16231786	118.11425225
54	4460539.24	601694.27	40.16231589	118.11443311
55	4460529.89	601703.74	40.16228517	118.11447265
56	4460479.56	601696.30	40.16212236	118.11443830
57	4460455.42	601687.13	40.16204451	118.11439811
58	4460431.69	601688.15	40.16196755	118.11440108
59	4460429.76	601712.31	40.16196024	118.11450320
60	4460423.80	601734.89	40.16193993	118.11459841
61	4460406.37	601699.84	40.16188497	118.11444910
62	4460384.31	601691.10	40.16181384	118.11441085
63	4460313.43	601722.21	40.16158273	118.11453845
64	4460319.84	601743.03	40.16160260	118.11462692

省名称	县（市、区）名称		设区市名称	
河北省	迁西县		唐山市	
划界竖桩 编号	2000 国家大地坐标系坐标		经纬度坐标（度.分秒）	
	X 坐标	Y 坐标	纬度	经度
65	4460312.44	601764.21	40.16157769	118.11471612
66	4460273.73	601731.79	40.16145363	118.11457672
67	4460237.85	601760.49	40.16133608	118.11469612
68	4460264.43	601786.87	40.16142108	118.11480927
69	4460247.06	601802.66	40.16136408	118.11487509
70	4460250.94	601860.57	40.16137413	118.11512037
71	4460183.55	601878.89	40.16115489	118.11519404
72	4460137.41	601877.57	40.16100539	118.11518581
73	4460083.60	601946.34	40.16082796	118.11547373
74	4460113.33	601969.27	40.16092332	118.11557246
75	4460085.44	601993.28	40.16083186	118.11567246
76	4459916.61	601829.43	40.16029180	118.11496949
77	4460043.51	601721.92	40.16070784	118.11452181
78	4460054.41	601686.50	40.16074472	118.11437256
79	4460111.89	601649.21	40.16093266	118.11421805
80	4460143.47	601618.46	40.16103637	118.11408973
81	4460135.41	601583.49	40.16101177	118.11394129
82	4460113.84	601578.35	40.16094208	118.11391831
83	4460108.36	601548.64	40.16092561	118.11379228
84	4460115.35	601526.69	40.16094923	118.11369980
85	4460146.03	601505.25	40.16104961	118.11361082
86	4460165.93	601472.72	40.16111553	118.11347430
87	4460138.69	601427.26	40.16102922	118.11328039
88	4460147.06	601420.57	40.16105664	118.11325255
89	4460168.67	601442.83	40.16112572	118.11334798
90	4460179.66	601427.56	40.16116200	118.11328399
91	4460189.73	601392.39	40.16119618	118.11313574
92	4460207.36	601347.82	40.16125527	118.11294814
93	4460203.96	601321.84	40.16124538	118.11283801
94	4460255.68	601223.88	40.16141729	118.11242643
95	4460250.46	601212.93	40.16140085	118.11237979
96	4460166.27	601227.27	40.16112733	118.11243569
97	4460147.11	601188.46	40.16106691	118.11227038
98	4460111.79	601167.49	40.16095334	118.11217963
99	4460106.07	601158.17	40.16093520	118.11213987
100	4460143.14	601145.76	40.16105590	118.11208946
101	4460184.45	601150.72	40.16118959	118.11211280
102	4460244.68	601153.50	40.16138470	118.11212798
103	4460304.86	601120.45	40.16158120	118.11199154
104	4460295.61	601079.21	40.16155301	118.11181651
105	4460316.60	601062.64	40.16162177	118.11174758

省名称	县（市、区）名称		设区市名称	
河北省	迁西县		唐山市	
划界竖桩 编号	2000 国家大地坐标系坐标		经纬度坐标（度.分秒）	
	X 坐标	Y 坐标	纬度	经度
106	4460341.04	601018.21	40.16170292	118.11156095
107	4460333.36	600989.69	40.16167926	118.11143983
108	4460337.49	600957.73	40.16169404	118.11130482
109	4460362.80	600935.85	40.16177702	118.11121367
110	4460364.63	600841.69	40.16178704	118.11081532
111	4460350.72	600838.32	40.16174210	118.11080027
112	4460345.97	600828.16	40.16172714	118.11075701
113	4460380.17	600804.57	40.16183902	118.11065912
114	4460382.94	600791.49	40.16184857	118.11060392
115	4460350.72	600703.66	40.16174793	118.11023043
116	4460326.75	600692.16	40.16167074	118.11018041
117	4460325.80	600565.42	40.16167314	118.10564404
118	4460368.97	600463.25	40.16181749	118.10521413
119	4460446.63	600444.69	40.16207002	118.10513997
120	4460490.76	600660.19	40.16220374	118.11005440
121	4460462.61	600672.96	40.16211194	118.11010684
122	4460503.33	600758.12	40.16224024	118.11046952
123	4460533.78	600780.97	40.16233795	118.11056794
124	4460526.97	600836.08	40.16231349	118.11080077
125	4460568.22	600937.40	40.16244280	118.11123187
126	4460674.80	600821.79	40.16279328	118.11074866
127	4460819.94	600772.01	40.16326590	118.11054621
128	4460842.94	600710.92	40.16334309	118.11028899
129	4460854.75	600709.73	40.16338143	118.11028462
130	4460859.38	600740.13	40.16339512	118.11041353
131	4460878.01	600765.04	40.16345442	118.11052000
132	4460902.06	600778.25	40.16353181	118.11057727
133	4461008.52	600723.79	40.16387924	118.11035282
134	4461030.81	600668.06	40.16395391	118.11011822
135	4460997.60	600543.96	40.16385163	118.10559115
136	4461007.49	600560.05	40.16388299	118.10565980
137	4461037.53	600591.77	40.16397899	118.10579574
138	4461052.08	600601.17	40.16402575	118.10583634
139	4461063.58	600597.90	40.16406317	118.10582316
140	4461073.74	600636.74	40.16409442	118.10598810
141	4461183.24	600602.46	40.16445083	118.10584921
142	4461237.82	600691.29	40.16462390	118.11022824
143	4461285.22	600659.85	40.16477890	118.11009786
144	4461318.49	600689.94	40.16488544	118.11022709
145	4461239.73	600735.36	40.16462818	118.11041486
146	4461202.38	600749.26	40.16450652	118.11047157

省名称	县（市、区）名称		设区市名称	
河北省	迁西县		唐山市	
划界竖桩 编号	2000 国家大地坐标系坐标		经纬度坐标（度.分秒）	
	X 坐标	Y 坐标	纬度	经度
147	4461169.66	600778.84	40.16439918	118.11059491
148	4461199.09	600826.17	40.16449252	118.11079688
149	4461228.65	600858.96	40.16458691	118.11093733
150	4461249.64	600865.81	40.16465465	118.11096751
151	4461306.95	600782.86	40.16484401	118.11061969
152	4461317.66	600790.58	40.16487839	118.11065297
153	4461281.92	600875.62	40.16475886	118.11101085
154	4461306.16	600895.63	40.16483656	118.11109691
155	4461305.17	600907.65	40.16483283	118.11114773
156	4461266.78	600908.83	40.16470834	118.11115055
157	4461253.70	600927.42	40.16466514	118.11122848
158	4461302.02	600967.13	40.16482003	118.11139928
159	4461299.32	600976.98	40.16481086	118.11144081
160	4461223.83	600962.42	40.16456680	118.11137491

表 5-2 房官营水库管理范围划定一览表

省名称	县（市、区）名称		设区市名称	
河北省	迁西县		唐山市	
划界竖桩 编号	2000 国家大地坐标系坐标		经纬度坐标（度.分秒）	
	X 坐标	Y 坐标	纬度	经度
1	4443274.59	624866.43	40.06523141	118.27527902
2	4443286.17	624857.93	40.06526940	118.27524395
3	4443500.00	624996.95	40.06595501	118.27584570
4	4443487.02	625018.91	40.06591177	118.27593750
5	4443370.51	625014.47	40.06553439	118.27591065
6	4443409.25	625397.47	40.06563944	118.28153018
7	4443250.87	625533.47	40.06511882	118.28209323
8	4443242.02	625540.93	40.06508973	118.28212410
9	4443257.64	625568.61	40.06513887	118.28224204
10	4443193.01	625604.30	40.06492749	118.28238818
11	4443181.08	625593.40	40.06488941	118.28234134
12	4443011.26	625739.27	40.06433116	118.28294521
13	4443054.30	625630.40	40.06447651	118.28248866
14	4443140.27	625548.00	40.06475957	118.28214683
15	4443133.91	625521.94	40.06474036	118.28203638
16	4443104.07	625484.71	40.06464564	118.28187713
17	4443075.34	625506.56	40.06455135	118.28196736
18	4443056.47	625564.64	40.06448708	118.28221122
19	4443039.25	625566.28	40.06443118	118.28221693
20	4443011.55	625556.81	40.06434191	118.28217502

省名称	县（市、区）名称		设区市名称	
河北省	迁西县		唐山市	
划界竖桩 编号	2000 国家大地坐标系坐标		经纬度坐标（度.分秒）	
	X 坐标	Y 坐标	纬度	经度
21	4442976.99	625583.73	40.06422845	118.28228624
22	4442965.10	625630.32	40.06418741	118.28248208
23	4442970.25	625675.02	40.06420170	118.28267113
24	4442947.93	625681.13	40.06412903	118.28269536
25	4442898.69	625608.38	40.06397335	118.28238482
26	4442805.40	625605.05	40.06367117	118.28236424
27	4442777.45	625632.14	40.06357912	118.28247663
28	4442739.03	625646.67	40.06345382	118.28253528
29	4442711.85	625675.25	40.06336419	118.28265402
30	4442706.50	625704.76	40.06334526	118.28277821
31	4442698.88	625705.04	40.06332055	118.28277885
32	4442673.65	625676.65	40.06324030	118.28265725
33	4442621.23	625694.44	40.06306945	118.28272868
34	4442589.09	625728.05	40.06296348	118.28286830
35	4442568.40	625716.00	40.06289706	118.28281598
36	4442508.94	625748.28	40.06270261	118.28294808
37	4442503.14	625740.81	40.06268422	118.28291614
38	4442517.67	625715.95	40.06273265	118.28281222
39	4442498.87	625692.17	40.06267299	118.28271053
40	4442500.89	625688.67	40.06267973	118.28269590
41	4442523.98	625691.08	40.06275443	118.28270769
42	4442557.26	625666.80	40.06286360	118.28260753
43	4442587.68	625626.03	40.06296439	118.28243757
44	4442607.71	625611.68	40.06303008	118.28237840
45	4442595.39	625583.51	40.06299166	118.28225863
46	4442595.42	625576.42	40.06299214	118.28222870
47	4442619.12	625584.61	40.06306851	118.28226493
48	4442630.39	625575.31	40.06310554	118.28222646
49	4442630.64	625545.68	40.06310794	118.28210141
50	4442638.40	625536.74	40.06313357	118.28206422
51	4442665.93	625566.57	40.06322120	118.28219206
52	4442717.13	625554.32	40.06338780	118.28214393
53	4442889.11	625487.30	40.06394880	118.28187305
54	4442908.13	625457.90	40.06401202	118.28175027
55	4442890.35	625435.77	40.06395558	118.28165561
56	4442753.96	625399.97	40.06351545	118.28149497
57	4442755.08	625389.63	40.06351963	118.28145140
58	4442926.22	625373.57	40.06407517	118.28139556
59	4442958.81	625325.14	40.06418340	118.28119340
60	4443011.77	625315.42	40.06435557	118.28115606
61	4443015.04	625272.27	40.06436848	118.28097414
62	4443056.61	625257.35	40.06450401	118.28091406
63	4443087.11	625162.77	40.06460793	118.28051694

省名称	县（市、区）名称		设区市名称	
河北省	迁西县		唐山市	
划界竖桩 编号	2000 国家大地坐标系坐标		经纬度坐标（度.分秒）	
	X 坐标	Y 坐标	纬度	经度
64	4443077.69	625131.72	40.06457906	118.28038521
65	4443029.23	625172.08	40.06441983	118.28055220
66	4442979.62	625146.66	40.06426040	118.28044144
67	4442960.13	625095.94	40.06419995	118.28022598
68	4442933.36	625088.04	40.06411360	118.28019077
69	4442906.27	625111.39	40.06402455	118.28028744
70	4442891.72	625137.06	40.06397602	118.28039479
71	4442893.94	625175.61	40.06398116	118.28055767
72	4442854.03	625205.43	40.06385021	118.28068077
73	4442831.65	625182.33	40.06377891	118.28058170
74	4442835.72	625165.29	40.06379301	118.28051005
75	4442798.40	625091.96	40.06367598	118.28019791
76	4442764.05	625073.98	40.06356561	118.28011962
77	4442708.71	625085.24	40.06338564	118.28016330
78	4442678.49	625112.05	40.06328626	118.28027436
79	4442658.23	625086.89	40.06322194	118.28016675
80	4442607.68	625106.71	40.06305704	118.28024689
81	4442524.36	625186.78	40.06278271	118.28057906
82	4442490.93	625107.50	40.06267860	118.28024209
83	4442540.27	625049.65	40.06284161	118.28000134
84	4442548.13	625013.18	40.06286904	118.27584795
85	4442540.23	624996.07	40.06284435	118.27577518
86	4442516.11	625029.14	40.06276440	118.27591309
87	4442459.63	625044.22	40.06258054	118.27597281
88	4442440.49	625061.46	40.06251758	118.28004424
89	4442437.09	625101.29	40.06250443	118.28021213
90	4442427.59	625129.15	40.06247215	118.28032906
91	4442400.06	625138.78	40.06238241	118.28036779
92	4442395.91	625159.01	40.06236788	118.28045289
93	4442407.15	625177.32	40.06240333	118.28053096
94	4442439.07	625204.96	40.06250530	118.28064985
95	4442414.15	625222.70	40.06242359	118.28072300
96	4442422.48	625271.14	40.06244799	118.28092804
97	4442464.61	625334.42	40.06258115	118.28119808
98	4442453.61	625344.17	40.06254497	118.28123847
99	4442399.04	625301.16	40.06237041	118.28105312
100	4442362.96	625234.44	40.06225705	118.28076898
101	4442331.30	625215.22	40.06215546	118.28068565
102	4442326.43	625187.83	40.06214114	118.28056970
103	4442316.18	625178.23	40.06210843	118.28052846
104	4442284.05	625185.25	40.06200392	118.28055585
105	4442257.92	625144.55	40.06192141	118.28038224
106	4442240.46	625140.40	40.06186504	118.28036351

省名称	县（市、区）名称		设区市名称	
河北省	迁西县		唐山市	
划界竖桩 编号	2000 国家大地坐标系坐标		经纬度坐标（度.分秒）	
	X 坐标	Y 坐标	纬度	经度
107	4442191.24	625183.13	40.06170323	118.28054044
108	4442176.65	625231.82	40.06165334	118.28074493
109	4442208.43	625298.04	40.06175279	118.28102665
110	4442256.73	625338.73	40.06190716	118.28120177
111	4442246.09	625351.01	40.06187201	118.28125286
112	4442148.50	625312.82	40.06155776	118.28108486
113	4442125.26	625322.80	40.06148190	118.28112536
114	4442112.29	625400.71	40.06143569	118.28145329
115	4442154.48	625558.86	40.06156395	118.28212376
116	4442134.38	625564.32	40.06149851	118.28214540
117	4442110.05	625521.34	40.06142196	118.28196229
118	4442041.01	625477.13	40.06120057	118.28177087
119	4441978.06	625304.55	40.06100579	118.28103806
120	4441939.83	625148.54	40.06089023	118.28037693
121	4441890.30	625136.37	40.06073035	118.28032211
122	4441799.35	625163.72	40.06043411	118.28043121
123	4441719.39	625215.80	40.06017216	118.28064545
124	4441674.04	625131.18	40.06002971	118.28028514
125	4441701.97	625026.47	40.06012583	118.27584515
126	4441673.65	624982.29	40.06003640	118.27565672
127	4441613.50	624974.27	40.05584188	118.27561869
128	4441597.36	624992.02	40.05578862	118.27569248
129	4441539.84	624997.75	40.05560188	118.27571266
130	4441481.36	624801.64	40.05542281	118.27488092
131	4441526.65	624661.25	40.05557708	118.27429155
132	4441645.41	624598.98	40.05596532	118.27403698
133	4441649.76	624719.04	40.05597302	118.27454400
134	4441764.56	624781.41	40.06034177	118.27481521
135	4441802.65	624743.96	40.06046722	118.27465979
136	4441877.29	624761.37	40.06070821	118.27473846
137	4441888.45	624675.37	40.06074897	118.27437625
138	4441918.11	624675.14	40.06084511	118.27437734
139	4441938.59	624730.33	40.06090855	118.27461170
140	4442116.56	624701.07	40.06148693	118.27450056
141	4442132.41	624655.32	40.06154074	118.27430856
142	4442178.44	624702.38	40.06168742	118.27451038
143	4442205.60	624670.91	40.06177713	118.27437944
144	4442223.14	624677.63	40.06183362	118.27440902
145	4442240.33	624727.61	40.06188667	118.27462117
146	4442271.13	624699.32	40.06198800	118.27450390
147	4442301.32	624739.03	40.06208373	118.27467361
148	4442323.00	624733.96	40.06215427	118.27465372
149	4442309.26	624690.65	40.06211205	118.27446995

省名称	县（市、区）名称		设区市名称	
河北省	迁西县		唐山市	
划界竖桩 编号	2000 国家大地坐标系坐标		经纬度坐标（度.分秒）	
	X 坐标	Y 坐标	纬度	经度
150	4442394.06	624673.31	40.06238782	118.27440265
151	4442420.23	624724.35	40.06246992	118.27461990
152	4442434.65	624707.04	40.06251758	118.27454784
153	4442419.23	624649.74	40.06247065	118.27430491
154	4442431.39	624581.38	40.06251371	118.27401721
155	4442395.89	624541.53	40.06240077	118.27384654
156	4442368.12	624544.84	40.06231059	118.27385858
157	4442353.76	624505.90	40.06226612	118.27369322
158	4442362.22	624470.85	40.06229540	118.27354587
159	4442343.17	624434.16	40.06223561	118.27338968
160	4442212.74	624402.04	40.06181458	118.27324507
161	4442223.73	624377.70	40.06185149	118.27314310
162	4442287.16	624389.21	40.06205647	118.27319607
163	4442336.37	624357.51	40.06221765	118.27306568
164	4442387.73	624379.87	40.06238292	118.27316361
165	4442417.59	624432.33	40.06247691	118.27338711
166	4442444.42	624488.13	40.06256090	118.27362450
167	4442458.45	624492.77	40.06260613	118.27364506
168	4442471.83	624413.64	40.06265371	118.27331198
169	4442518.88	624400.39	40.06280690	118.27325931
170	4442613.20	624533.55	40.06310552	118.27382792
171	4442646.20	624689.91	40.06320415	118.27449022
172	4442678.37	624683.90	40.06330873	118.27446709
173	4442676.41	624557.79	40.06330910	118.27393463
174	4442716.62	624527.98	40.06344101	118.27381158
175	4442725.01	624458.07	40.06347193	118.27351706
176	4442688.05	624355.25	40.06335760	118.27308049
177	4442739.47	624228.28	40.06353101	118.27254809
178	4442822.18	624191.27	40.06380105	118.27239758
179	4442979.46	624496.86	40.06429456	118.27369844
180	4442966.08	624560.26	40.06424782	118.27396514
181	4442988.69	624632.99	40.06431723	118.27427373
182	4442941.88	624720.32	40.06416086	118.27463912
183	4442937.58	624775.36	40.06414398	118.27487116
184	4442966.31	624794.80	40.06423606	118.27495522
185	4443022.95	624779.29	40.06442047	118.27489368
186	4443050.74	624727.95	40.06451328	118.27467889
187	4443120.72	624726.48	40.06474017	118.27467755
188	4443129.17	624784.50	40.06476446	118.27492306
189	4443173.90	624802.76	40.06490846	118.27500325
190	4443202.49	624791.23	40.06500174	118.27495656

5.4 划界成果复核分析

对比本次划界成果与水库原有确权情况，本次新增占地情况如下：

水库名称	所在河道	功能	本次划界面积（亩）		原有确权情况（亩）		新增面积（亩）
			库区	大坝	库区	大坝	
高家店水库	横河	调蓄、灌溉	1235.58	86.23	1217	47.13	57.68
房官营水库	朱家河	调蓄,养鱼,发电	1684.75	157.56	1685	0	157.31

本次划界，高家店水库新增占地 57.68 亩，房官营水库新增占地 157.31 亩。

5.5 成果管理

迁西县水库管理与保护范围划定工作成果包括图纸、界桩、土地使用证及确权成果。项目建成后通过落实责任，层层负责，确保工程的持久完好，从而有效延长使用期。本次划界工程成果由当地镇政府负责管护；图纸由设计单位提供给县水利局保管。

6.经费测算

6.1 经费测算编制依据

(1) 《关于印发<河湖管理范围和水利工程管理与保护范围划界确权工作调查技术方案>的通知》；

(2) 关于河湖及水利工程划界确权情况调查工作技术要求的补充说明；

(3) 《测绘生产成本定额》(财建(2009] 17 号)等相关政策及规范类文件。

6.2 经费测算编制结果

根据上述文件要求，结合本次划界项目实际情况，经费测算如下：

表 6-1 经费测算成果表

序号	项目名称	费用（万元）
1	测绘费	10
2	界桩制作安装费	60
3	实施方案编制费	10
合计		80

7.责任分工

由迁西县水利局负责划界。

8.保障措施

8.1 成立项目组

8.1.1 成立项目组建设领导小组

本项目涉及面广、涵盖面宽，为使工作顺利实施，强化项目的统一管理，在明确分工、落实责任的同时，协调和加强各部门之间协作，规范项目实施和操作流程，成立项目建设领导小组、项目部和项目村建设小组。

根据项目要求，成立迁西县河湖管理范围和水利工程管理与保护范围划定工作项目领导小组，以分管县长为组长，县水利、国土资源、财政、住房城乡规划建设、农业、林业、司法、公安等有关部门负责人为成员，负责组织协调河划界确权工作；领导小组下设办公室，设在县水利局，负责日常各项工作的协调。

8.1.2 成立项目部

由项目实施单位迁西县水利局局长任项目部法人，下设财务部、工程技术部，负责项目的日常管理工作。办公室负责前期准备、调度联络、信息反馈、资料收集。财务部负责资金管理、资金运行、审核结算。工程技术部负责工程施工、质量管理、竣工验收。

8.1.3 成立项目建设小组

在项目建设各自然村成立一个由 3~5 人组成的项目建设小组，其成员由村组干部、老党员组成，负责水库管理与保护划定工作提供意见，群众意愿供设计参考，负责协调施工队与农户矛盾的调处，负责对工程质量的监督与举报。

8.2 开展深入广泛的宣传活动

河湖管理范围和水利工程管理与保护范围划定工作涉及千家万户的利益，做好宣传发动工作是实施好项目的前提。在项目实施前期，召开项目所在乡(镇)、村、组三级干部和党员大会，把项目建设的目的意义讲请讲透，使干部、群众明确河湖及水利工程划界确权是依法保护水生态环境、水利工程和水资源的重要措施，是加强水利管理的一项基础性工作，是党和政府为民办事的民心工程、致富工程。通过层层宣传、发动，召开会议，统一思想，提高认识，变被动为主动，变要求群众搞为群众要求搞。

8.3 项目管理

项目领导小组主要职责是：一是项目计划、决策；二是进行部门间协调；三是落实项目配套资金；四是监督项目实施、运行。项目领导小组办公室(项目办)具体负责项目实施工作。项目领导小组办公室下设技术组、财务组和工程组，其中技术组负责项目前期的准备工作、项目实施调度、宣传联络、技术培训、招投标、材料及设备的选购、信息反馈、资料收集。财务组负责项目的资金管理、运行、审核、结算。工程组负责组织工程施工、质量管理、竣工验收。

加强项目工程监管。建立项目管理责任制和追究制，积极推行“项目公示制、法人负责制、招投标制、合同制及重点项目工程监理制”，认真执行政府采购等制度，确保项目的顺利实施。在项目决策阶段、项目准备阶段、项目实施阶段，制定管理措施，严格项目建设管理。项目建设，依法实行招标，订立书面合同，同时，委托具有相应资质的工程监理单位进行工程监理。

加强项目资金管理。项目建设过程中要严格执行国家各项规章制度，

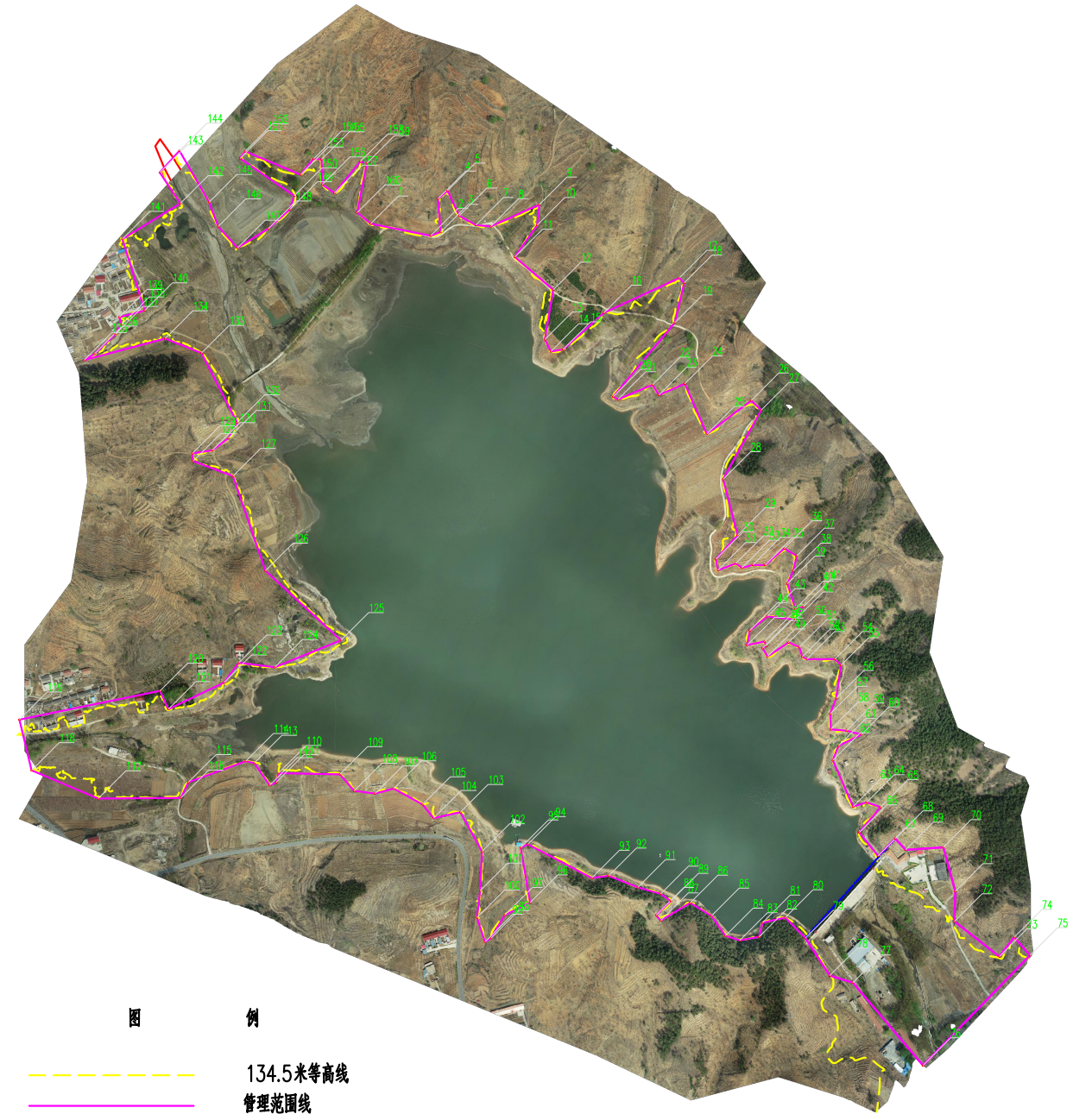
对项目资金实行县级报账制，做到专户管理，专款专用，专账独立核算。根据工程进度制定建设资金使用计划，坚持使用前审批，使用后检查验收，确保建设资金的安全可靠和合理使用，杜绝挪用、占用、滥用项目资金的现象。

加强项目建设后的运行管理及成果保护。项目建成后通过落实责任，层层负责，确保工程的持久完好，从而有效延长使用期。其中，跨村的工程由当地镇政府负责管护；跨小组不跨村的工程由村委会选派责任心强、并有一定威望的村民管护；不跨村小组的小型工程，由村小组派人负责管护。



高家店水库管理范围坐标表
1:5

编号	坐标值(m)		编号	坐标值(m)		编号	坐标值(m)	
	X	Y		X	Y		X	Y
1	4461206.71	600983.00	55	4460529.89	601703.74	109	4460362.80	600935.85
2	4461188.16	601074.73	56	4460479.56	601696.30	110	4460364.63	600841.69
3	4461194.03	601090.23	57	4460455.42	601687.13	111	4460350.72	600838.32
4	4461244.94	601086.09	58	4460431.69	601688.15	112	4460345.97	600828.16
5	4461257.33	601100.87	59	4460429.76	601712.31	113	4460380.17	600804.57
6	4461218.94	601118.74	60	4460423.80	601734.89	114	4460382.94	600791.49
7	4461204.64	601144.09	61	4460406.37	601699.84	115	4460350.72	600703.66
8	4461202.62	601167.22	62	4460384.31	601691.10	116	4460326.75	600692.16
9	4461235.89	601241.33	63	4460313.43	601722.21	117	4460325.80	600565.42
10	4461204.47	601238.12	64	4460319.84	601743.03	118	4460368.97	600463.25
11	4461155.80	601203.88	65	4460312.44	601764.21	119	4460446.63	600444.69
12	4461105.47	601262.77	66	4460273.73	601731.79	120	4460490.76	600660.19
13	4461029.24	601249.84	67	4460237.85	601760.49	121	4460462.61	600672.96
14	4461010.99	601259.13	68	4460264.43	601786.87	122	4460503.33	600758.12
15	4461013.91	601277.64	69	4460247.06	601802.66	123	4460533.78	600780.97
16	4461070.15	601340.36	70	4460250.94	601860.57	124	4460526.97	600836.08
17	4461123.56	601455.88	71	4460183.55	601878.89	125	4460568.22	600937.40
18	4461116.14	601463.54	72	4460137.41	601877.57	126	4460674.80	600821.79
19	4461055.07	601449.00	73	4460083.60	601946.34	127	4460819.94	600772.01
20	4460941.46	601354.49	74	4460113.33	601969.27	128	4460842.94	600710.92
21	4460937.52	601362.25	75	4460085.44	601993.28	129	4460854.75	600709.73
22	4460959.80	601414.80	76	4459916.61	601829.43	130	4460859.38	600740.13
23	4460944.13	601424.69	77	4460043.51	601721.92	131	4460878.01	600765.04
24	4460961.50	601464.34	78	4460054.41	601686.50	132	4460902.06	600778.25
25	4460884.46	601498.10	79	4460111.89	601649.21	133	4461008.52	600723.79
26	4460935.49	601565.91	80	4460143.47	601618.46	134	4461030.81	600668.06
27	4460921.14	601581.52	81	4460135.41	601583.49	135	4460997.60	600543.96
28	4460815.00	601523.02	82	4460113.84	601578.35	136	4461007.49	600560.05
29	4460729.16	601545.30	83	4460108.36	601548.64	137	4461037.53	600591.77
30	4460692.61	601511.97	84	4460115.35	601526.69	138	4461052.08	600601.17
31	4460675.74	601515.38	85	4460146.03	601505.25	139	4461063.58	600597.90
32	4460686.01	601542.41	86	4460165.93	601472.72	140	4461073.74	600636.74
33	4460679.29	601551.97	87	4460138.69	601427.26	141	4461183.24	600602.46
34	4460683.71	601568.55	88	4460147.06	601420.57	142	4461237.82	600691.29
35	4460683.51	601587.55	89	4460168.67	601442.83	143	4461285.22	600659.85
36	4460709.08	601616.84	90	4460179.66	601427.56	144	4461318.49	600689.94
37	4460697.57	601635.75	91	4460189.73	601392.39	145	4461239.73	600735.36
38	4460674.77	601630.53	92	4460207.36	601347.82	146	4461202.38	600749.26
39	4460655.01	601621.61	93	4460203.96	601321.84	147	4461169.66	600778.84
40	4460616.40	601633.77	94	4460255.68	601223.88	148	4461199.09	600826.17
41	4460619.58	601646.10	95	4460250.46	601212.93	149	4461228.65	600858.96
42	4460600.02	601633.93	96	4460166.27	601227.27	150	4461249.64	600865.81
43	4460604.87	601590.81	97	4460147.11	601188.46	151	4461306.95	600782.86
44	4460583.22	601563.91	98	4460111.79	601167.49	152	4461317.66	600790.58
45	4460561.00	601559.81	99	4460106.07	601158.17	153	4461281.92	600875.62
46	4460566.47	601586.59	100	4460143.14	601145.76	154	4461306.16	600895.63
47	4460559.94	601588.86	101	4460184.45	601150.72	155	4461305.17	600907.65
48	4460556.06	601583.40	102	4460244.68	601153.50	156	4461266.78	600908.83
49	4460543.23	601591.04	103	4460304.86	601120.45	157	4461253.70	600927.42
50	4460564.95	601623.28	104	4460295.61	601079.21	158	4461302.02	600967.13
51	4460557.79	601639.77	105	4460316.60	601062.64	159	4461299.32	600976.98
52	4460542.92	601644.44	106	4460341.04	601018.21	160	4461223.83	600962.42
53	4460539.27	601651.53	107	4460333.36	600989.69			
54	4460539.24	601694.27	108	4460337.49	600957.73			



图例
 - - - 134.5米等高线
 ——— 管理范围线
 - - - 库区与大坝管理范围分界线

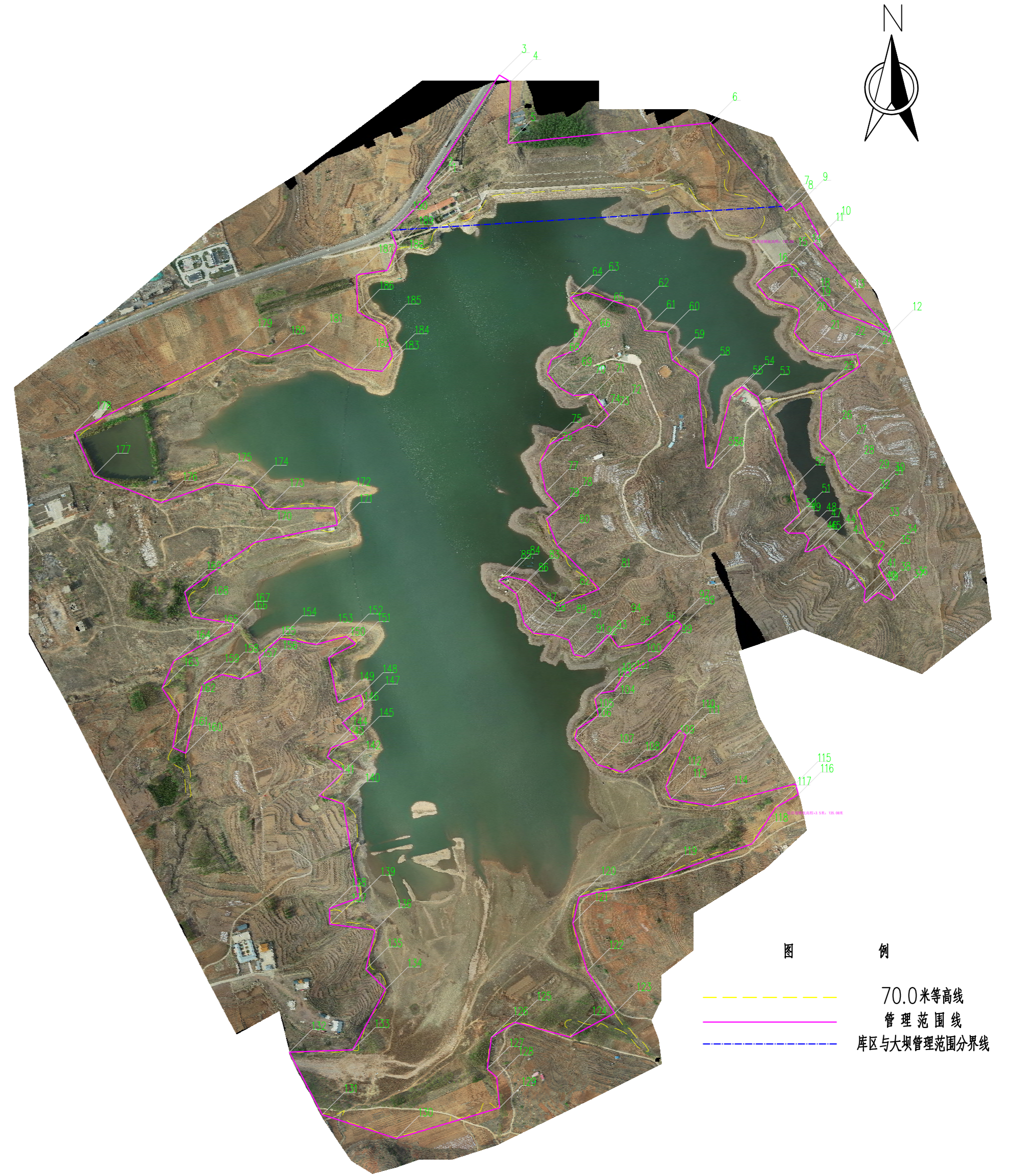
高家店水库管理范围图
1:10000

- 说明：
1. 图中采用2000国家大地坐标系，相对高程，尺寸单位以m计；
 2. 高家店水库溢洪道底高程132.5m，征地高程134.5m；保护范围为管理范围线向外延伸100m。
 3. 高家店水库位于迁西县高家店村；
 4. 高家店水库库区管理范围1235.58亩，大坝管理范围86.23亩，共计占地1321.81亩。水库保护范围为1146.67亩。

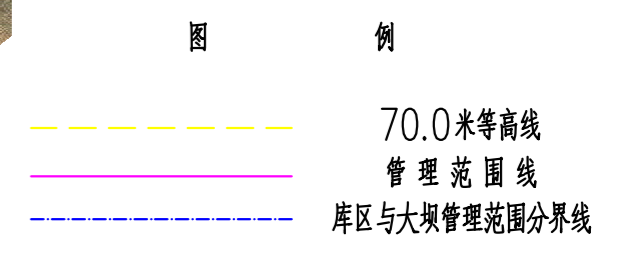
唐山鸿图水利工程设计有限公司				
批准	何海	迁西县水库管理与保护范围	实施阶段	
核定	何海	复核及划定方案	水工部分	
审查	何海	高家店水库管理范围		
校核	何海			
设计	何海	比例	如图	图号
制图	何海	日期	2020.11	20004-3-SK01
设计证号 A113006473				

房官营水库管理范围坐标表
1:5

编号	坐标值(m)		编号	坐标值(m)		编号	坐标值(m)		编号	坐标值(m)	
	X	Y		X	Y		X	Y		X	Y
1	4443274.59	624866.43	53	4442889.11	625487.30	105	4442257.92	625144.55	157	4442353.76	624505.90
2	4443286.17	624857.93	54	4442908.13	625457.90	106	4442240.46	625140.40	158	4442362.22	624470.85
3	4443500.00	624996.95	55	4442890.35	625435.77	107	4442191.24	625183.13	159	4442343.17	624434.16
4	4443487.02	625018.91	56	4442753.96	625399.97	108	4442176.65	625231.82	160	4442212.74	624402.04
5	4443370.51	625014.47	57	4442755.08	625389.63	109	4442208.43	625298.04	161	4442223.73	624377.70
6	4443409.25	625397.47	58	4442926.22	625373.57	110	4442256.73	625338.73	162	4442287.16	624389.21
7	4443250.87	625533.47	59	4442958.81	625325.14	111	4442246.09	625351.01	163	4442336.37	624357.51
8	4443242.02	625540.93	60	4443011.77	625315.42	112	4442148.50	625312.82	164	4442387.73	624379.87
9	4443257.64	625568.61	61	4443015.04	625272.27	113	4442125.26	625322.80	165	4442417.59	624432.33
10	4443193.01	625604.30	62	4443056.61	625257.35	114	4442112.29	625400.71	166	4442444.42	624488.13
11	4443181.08	625593.40	63	4443087.11	625162.77	115	4442154.48	625558.86	167	4442458.45	624492.77
12	4443011.26	625739.27	64	4443077.69	625131.72	116	4442134.38	625564.32	168	4442471.83	624413.64
13	4443054.30	625630.40	65	4443029.23	625172.08	117	4442110.05	625521.34	169	4442518.88	624400.39
14	4443140.27	625548.00	66	4442979.62	625146.66	118	4442041.01	625477.13	170	4442613.20	624533.55
15	4443133.91	625521.94	67	4442960.13	625095.94	119	4441978.06	625304.55	171	4442646.20	624689.91
16	4443104.07	625484.71	68	4442933.36	625088.04	120	4441939.83	625148.54	172	4442678.37	624683.90
17	4443075.34	625506.56	69	4442906.27	625111.39	121	4441890.30	625136.37	173	4442676.41	624557.79
18	4443056.47	625564.64	70	4442891.72	625137.06	122	4441799.35	625163.72	174	4442716.62	624527.98
19	4443039.25	625566.28	71	4442893.94	625175.61	123	4441719.39	625215.80	175	4442725.01	624458.07
20	4443011.55	625556.81	72	4442854.03	625205.43	124	4441674.04	625131.18	176	4442688.05	624355.25
21	4442976.99	625583.73	73	4442831.65	625182.33	125	4441701.97	625026.47	177	4442739.47	624228.28
22	4442965.10	625630.32	74	4442835.72	625165.29	126	4441673.65	624982.29	178	4442822.18	624191.27
23	4442970.25	625675.02	75	4442798.40	625091.96	127	4441613.50	624974.27	179	4442979.46	624496.86
24	4442947.93	625681.13	76	4442764.05	625073.98	128	4441597.36	624992.02	180	4442966.08	624560.26
25	4442898.69	625608.38	77	4442708.71	625085.24	129	4441539.84	624997.75	181	4442988.69	624632.99
26	4442805.40	625605.05	78	4442678.49	625112.05	130	4441481.36	624801.64	182	4442941.88	624720.32
27	4442777.45	625632.14	79	4442658.23	625086.89	131	4441526.65	624661.25	183	4442937.58	624775.36
28	4442739.03	625646.67	80	4442607.68	625106.71	132	4441645.41	624598.98	184	4442966.31	624794.80
29	4442711.85	625675.25	81	4442524.36	625186.78	133	4441649.76	624719.04	185	4443022.95	624779.29
30	4442706.50	625704.76	82	4442490.93	625107.50	134	4441764.56	624781.41	186	4443050.74	624727.95
31	4442698.88	625705.04	83	4442540.27	625049.65	135	4441802.65	624743.96	187	4443120.72	624726.48
32	4442673.65	625676.65	84	4442548.13	625013.18	136	4441877.29	624761.37	188	4443129.17	624784.50
33	4442621.23	625694.44	85	4442540.23	624996.07	137	4441888.45	624675.37	189	4443173.90	624802.76
34	4442589.09	625728.05	86	4442516.11	625029.14	138	4441918.11	624675.14	190	4443202.49	624791.23
35	4442568.40	625716.00	87	4442459.63	625044.22	139	4441938.59	624730.33			
36	4442508.94	625748.28	88	4442440.49	625061.46	140	4442116.56	624701.07			
37	4442503.14	625740.81	89	4442437.09	625101.29	141	4442132.41	624655.32			
38	4442517.67	625715.95	90	4442427.59	625129.15	142	4442178.44	624702.38			
39	4442498.87	625692.17	91	4442400.06	625138.78	143	4442205.60	624670.91			
40	4442500.89	625688.67	92	4442395.91	625159.01	144	4442223.14	624677.63			
41	4442523.98	625691.08	93	4442407.15	625177.32	145	4442240.33	624727.61			
42	4442557.26	625666.80	94	4442439.07	625204.96	146	4442271.13	624699.32			
43	4442587.68	625626.03	95	4442414.15	625222.70	147	4442301.32	624739.03			
44	4442607.71	625611.68	96	4442422.48	625271.14	148	4442323.00	624733.96			
45	4442595.39	625583.51	97	4442464.61	625334.42	149	4442309.26	624690.65			
46	4442595.42	625576.42	98	4442453.61	625344.17	150	4442394.06	624673.31			
47	4442619.12	625584.61	99	4442399.04	625301.16	151	4442420.23	624724.35			
48	4442630.39	625575.31	100	4442362.96	625234.44	152	4442434.65	624707.04			
49	4442630.64	625545.68	101	4442331.30	625215.22	153	4442419.23	624649.74			
50	4442638.40	625536.74	102	4442326.43	625187.83	154	4442431.39	624581.38			
51	4442665.93	625566.57	103	4442316.18	625178.23	155	4442395.89	624541.53			
52	4442717.13	625554.32	104	4442284.05	625185.25	156	4442368.12	624544.84			



房官营水库管理范围图
1:10000



- 说明:
- 图中采用2000国家大地坐标系, 相对高程, 尺寸单位以m计;
 - 房官营水库溢洪道项高程69.0m, 征地高程70.0m; 保护范围线为管理范围线向外100m
 - 房官营水库位于迁西县房官营村;
 - 房官营水库库区管理范围占地1684.75亩, 大坝管理范围占地157.56亩, 总计占地1842.31亩。保护范围为1758.02亩。

唐山鸿图水利工程设计有限公司			
批准	王洪刚	迁西县水库管理与保护范围	实施阶段
核定	李长清	复核及划定方案	水工部分
审查	杨敬峰	房官营水库管理范围	
校核	王海波		
设计	王海波	比例	如图
制图	王海波	日期	2020.12
设计证号	A113006473	图号	20004-3-SK02